


2025

MEMORIA ANUAL AVEX VALENCIA: CENTRO DE DÍA

2025

 www.avexvalencia.org

Lucía Morales Hernández



**AJUNTAMENT
DE VALÈNCIA**



**GENERALITAT
VALENCIANA**
Conselleria de Sanitat
Universal i Salut Pública

ÍNDICE

01. Introducción

- 1.1 Prólogo
- 1.2. Carta de la Junta Directiva
- 1.3. Misión, Visión y Valores
- 1.4. Objetivos

02. Nuestro Centro de Día

- 2.1. Justificación
- 2.2. Localización
- 2.3. Equipo Profesional
- 2.4. Junta Directiva
- 2.5. Actividades

03. Datos Terapéuticos de Nuestro Centro de Día

- 3.1. Datos Demográficos
- 3.2. Encuesta de Satisfacción

05. Trabajo en red

06. Carteles e imágenes de las actividades de AVEX Valencia

01. INTRODUCCIÓN

En un mundo donde las adicciones representan un desafío creciente que afecta a las personas, familias y comunidades enteras, surge la necesidad de contar con recursos especializados y estrategias efectivas para abordar este problema de manera integral. En este contexto, nace AVEX Valencia, una entidad comprometida con la misión de ofrecer tratamiento, apoyo y esperanza a quienes luchan contra las adicciones.

AVEX Valencia representa como un faro de esperanza en la batalla contra las adicciones, entendiendo la complejidad de este fenómeno y reconociendo la importancia de abordar no solo los síntomas, sino también las raíces profundas que perpetúan este desafío. El equipo de AVEX Valencia persigue la creencia de que cada persona merece la oportunidad de recuperarse y vivir una vida plena y libre de las cadenas de la adicción.

El presente documento hace referencia a una memoria anual sobre las diferentes actividades y acciones realizadas desde nuestro funcionamiento reciente como Centro de Día (AVEX Valencia). Dicho documento tiene como objetivo principal, es proporcionar una visión integral de las acciones y el impacto de la asociación en su misión de abordar y tratar las adicciones.

En resumen, la memoria anual de nuestra asociación dedicada al tratamiento de las adicciones, es una herramienta crucial para la rendición de cuentas, la evaluación de impacto y la planificación estratégica.



Estimados miembros, colaboradores y amigos de AVEX Valencia,

Nos complace dirigirnos a ustedes en calidad de la Junta Directiva, para presentar nuestra memoria anual, un testimonio vibrante de los logros y desafíos que hemos enfrentado en nuestra incansable búsqueda de ofrecer tratamiento y apoyo a aquellos que luchan contra las adicciones.

El último año ha sido un periodo de profundo compromiso y crecimiento para nuestra asociación. A medida que enfrentamos los complejos desafíos que las adicciones plantean a nuestras comunidades, hemos reafirmado nuestro compromiso de proporcionar soluciones integrales y compasivas para abordar este problema de manera efectiva.

Nuestra memoria anual refleja los pilares fundamentales que han guiado nuestro trabajo durante este período:

1. Compromiso con la Comunidad:

- Hemos fortalecido nuestros lazos con la comunidad, llevando a cabo campañas de concienciación que buscan desterrar estigmas y promover una comprensión más profunda de las adicciones.

2. Resultados Tangibles en el Tratamiento:

- Celebramos los éxitos individuales y colectivos de aquellos que han pasado por nuestros programas de tratamiento. Cada historia de recuperación es un testimonio de la eficacia de nuestros enfoques personalizados y de la dedicación de nuestro equipo.

3. Innovación y Adaptabilidad:

- Hemos abrazado la innovación en nuestras prácticas de tratamiento, incorporando enfoques basados en evidencia y adaptándonos continuamente a las cambiantes necesidades de aquellos a quienes servimos.



4. Transparencia y Responsabilidad:

Mantenemos un compromiso constante con la transparencia y la responsabilidad en el uso de los recursos que nos confían. Cada donación, cada recurso, se destina con diligencia para maximizar su impacto.

Nuestra labor no está exenta de desafíos, y reconocemos la importancia de aprender de cada obstáculo. Cada desafío enfrentado es una oportunidad para crecer, mejorar y refinar nuestros métodos para garantizar que cumplamos con nuestra misión de manera efectiva.

Quisieramos expresar nuestro más sincero agradecimiento a todas las personas que han contribuido a nuestro éxito: socios, voluntarios, familiares y colaboradores. Su apoyo ha sido fundamental para el progreso que hemos logrado.

A medida que reflexionamos sobre los logros del último año, miramos hacia el futuro con determinación renovada. AVEX Valencia continuará siendo un faro de esperanza, proporcionando tratamiento, apoyo y recursos esenciales a aquellos que buscan recuperarse de las adicciones.

Gracias por ser parte de esta travesía con nosotros.

Atentamente,
La Junta Directiva, AVEX Valencia.

MISIÓN, VISIÓN, VALORES

Misión:

En AVEX Valencia, nuestra misión es proporcionar un apoyo integral y compasivo a aquellas personas afectadas por las adicciones, fomentando la recuperación y el bienestar a través de programas de tratamiento personalizados. Nos comprometemos a abordar no solo los síntomas de las adicciones, sino también las causas subyacentes, promoviendo un enfoque holístico que restaure la salud física, mental y emocional de las personas a las que atendemos. Buscamos desafiar estigmas, fomentar la conciencia comunitaria y trabajar en colaboración con diversos actores para crear entornos que faciliten la prevención, la recuperación y la reinserción de las personas con problemas de adicción.



Visión:

Nos visualizamos como un referente en el campo del tratamiento de adicciones, destacando por la excelencia en la atención, la innovación en enfoques terapéuticos y la dedicación a la mejora continua. Aspiramos a ser una fuerza motriz en la creación de comunidades más saludables y resilientes, donde cada individuo afectado por las adicciones tenga acceso a recursos efectivos y compasivos que le permitan alcanzar la plenitud de una vida libre de sustancias adictivas. Visualizamos un futuro donde la empatía y la comprensión sustituyan el estigma, y donde la recuperación sea un camino accesible para todos.

Valores:



EMPATÍA



INTEGRIDAD



COLABORACIÓN



INNOVACIÓN



RESPECTO

Objetivo General

Promover y mantener la abstinencia, logrando la recuperación personal, la inserción familiar, y la reinserción/inserción laboral y social del paciente, consiguiendo mejorar su calidad de vida.

Objetivos específicos

O.E. 1: Colaborar con instituciones médicas y profesionales de la salud para mejorar la disponibilidad de servicios de tratamiento.

O.E.2: Proporcionar programas de apoyo y educación a familias afectadas por la adicción.

O.E.3: Establecer programas de rehabilitación que aborden aspectos físicos, psicológicos y sociales de la adicción.

O.E.4: Facilitar grupos de apoyo y terapias continuas para personas en recuperación.

O.E.5: Promover la inclusión social de individuos en recuperación, reduciendo el estigma asociado con la adicción.

O.E.6: Desarrollar programas de reintegración laboral y comunitaria.

O.E.7: Participar en redes de colaboración para compartir mejores prácticas y recursos.

02. NUESTRO CENTRO DE DÍA

La justificación de nuestra labor se sustenta en varios pilares esenciales:

- **Enfoque Integral:**
 - Reconocemos que el tratamiento de las adicciones va más allá de la simple abstinencia. AVEX Valencia adopta un enfoque integral que abarca la prevención, la intervención temprana, la rehabilitación y la reintegración social.
- **Compromiso con la Comunidad:**
 - AVEX Valencia se compromete a ser un agente de cambio positivo en la comunidad. Nos esforzamos por educar, sensibilizar y movilizar a la sociedad para enfrentar colectivamente el desafío de las adicciones, ya que creemos que la comunidad desempeña un papel vital en el proceso de recuperación.
- **Adaptabilidad y Personalización:**
 - Entendemos que cada persona es única, y por lo tanto, cada camino hacia la recuperación debe ser personalizado. Nuestros programas y servicios se diseñan considerando las necesidades individuales, promoviendo la inclusividad y la empatía en cada paso del proceso de tratamiento.
- **Colaboración Interdisciplinaria:**
 - La lucha contra las adicciones requiere la colaboración de diversos profesionales de la salud y del ámbito social. AVEX Valencia fomenta la colaboración interdisciplinaria para ofrecer soluciones integrales y bien fundamentadas.
- **Ética y Transparencia:**
 - Nos regimos por los altos estándares éticos y nos comprometemos a ser transparentes en nuestras acciones y decisiones.

En conjunto, la creación de AVEX Valencia responde a la necesidad imperativa de brindar soluciones efectivas y compasivas para combatir las adicciones, marcando un camino hacia la esperanza, la recuperación y la transformación positiva de vidas.

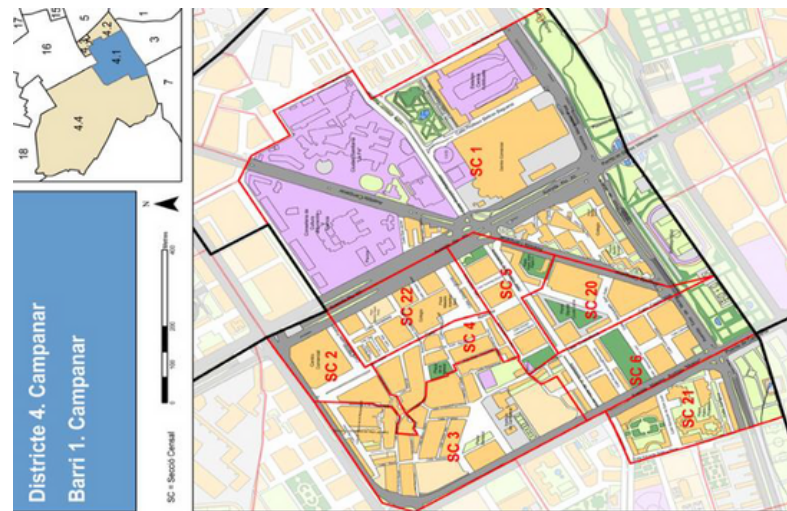
LOCALIZACIÓN



Referente a la localización y el ámbito territorial, hay que decir que la asociación de AVEX Valencia está situada en el barrio de Campanar, concretamente en

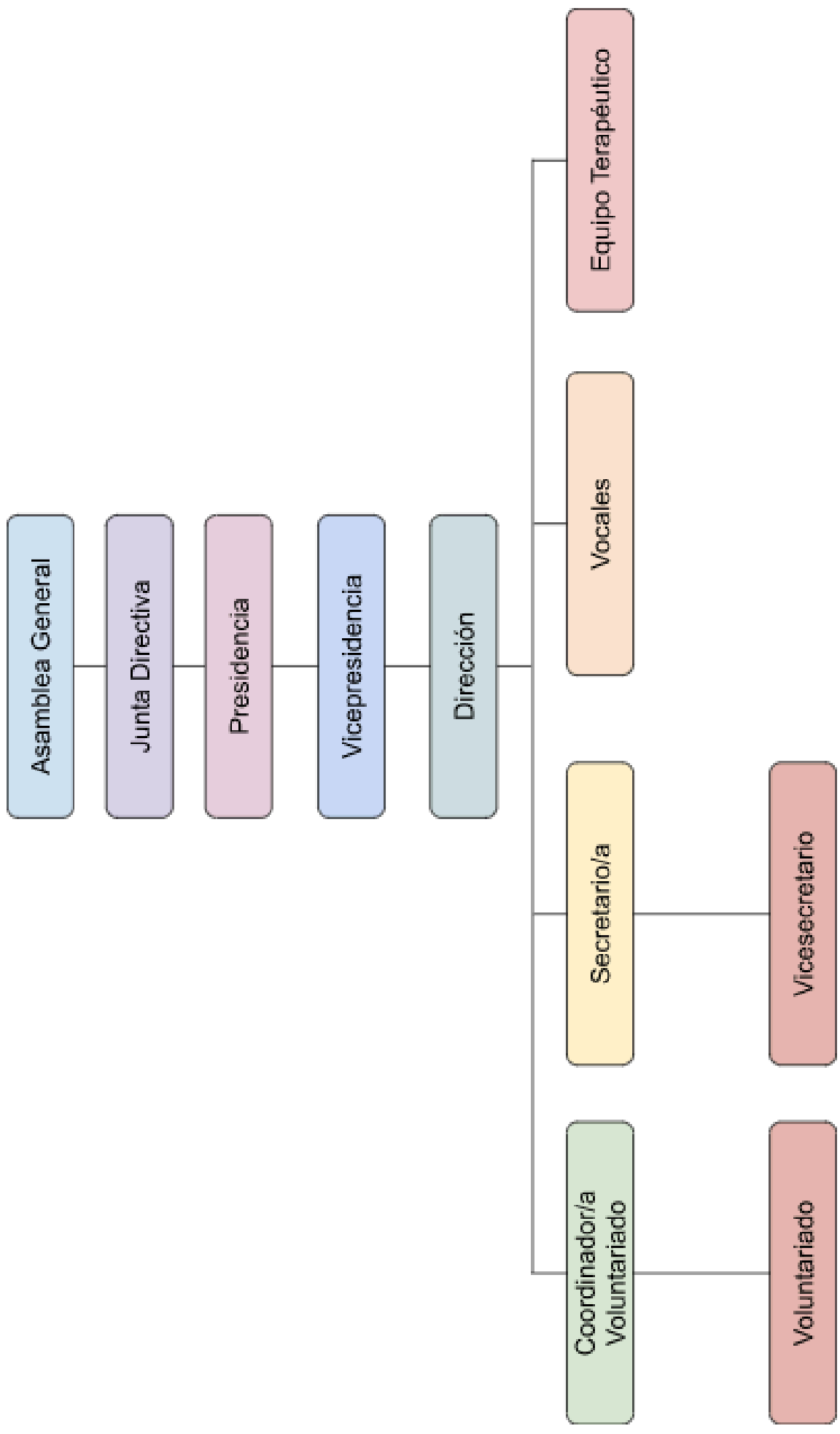
C/ Carlos Dinnbier, 2, izq, 46015, en Valencia capital. Según la Oficina Estadística del Ayuntamiento de Valencia (2021), tras la realización de un análisis de los datos demográficos recogidos, a través del Padrón Municipal de Habitantes, se contabiliza que en el barrio de Campanar se llegan a registrar 11.505 habitantes el 01/01/2022.

En cuanto al contexto social o comunitario del barrio de Campanar, hay que destacar que se encuentra muy bien situada, ya que cuenta con una muy buena



comunicación con el resto de la ciudad de Valencia. Además, dicho barrio cuenta con una gran variedad de recursos y servicios a los que se puede acudir como pueden ser: Zonas verdes (Parque cabecera, Jardín Turia, etc); Zonas de ocio (Nuevo centro, teatros, restaurantes, etc); Servicios sanitarios tanto públicos como privados (UCA, Ambulatorios, Hospitales, etc.); Centros educativos (Colegios, institutos, FP, preparación de oposiciones, atención temprana, etc.); Gimnasios; Supermercados; Servicios sociales (Centro Municipal de Servicios Sociales, Unidad de valoración de la discapacidad, Consejería de educación, Centro Municipal de información juvenil, etc.), como también iglesias.

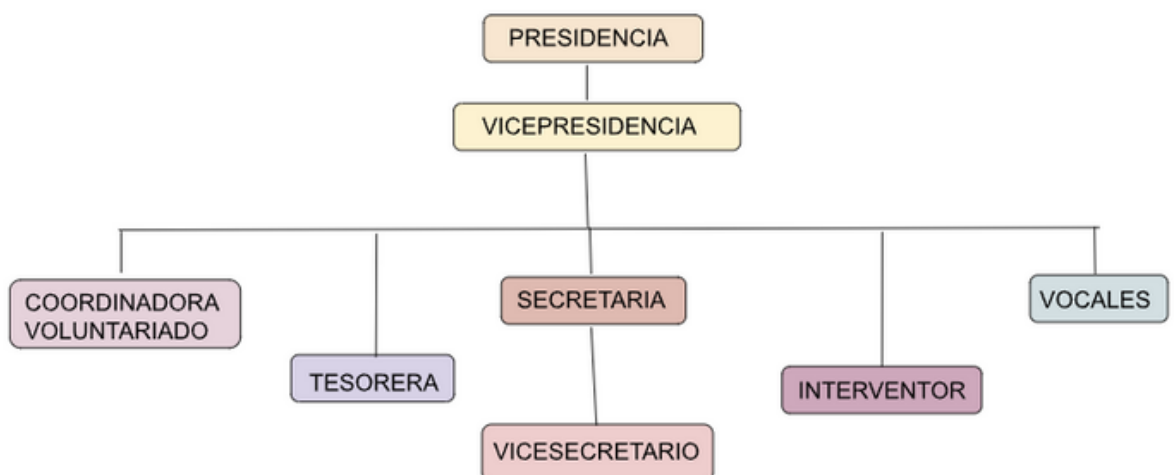
PLAN PROFESIONAL POR QUÉ



JUNTA DIRECTIVA

La Junta Directiva es el órgano de decisión de la asociación, es decir se encarga de representar, gestionar y administrar todos lo relacionado con la asociación AVEX Valencia. Dicha Junta Directiva está compuesta por 5 mujeres y 3 hombres; y del mencionado órgano emana la representación, gestión y administración de la entidad. Dentro de la Junta Directiva se pueden diferenciar diferentes cargos como pueden ser:

- Presidencia, cuya función principal es la de coordinar y supervisar todas las acciones que se lleven a cabo en AVEX Valencia. Como también, es la figura principal a la hora de representar a la asociación de manera legal ante terceras personas.
- Secretaría, cargo que se encarga principalmente de la gestión y administración de toda la documentación de la asociación.
- Tesorero, el cual tiene como función primordial el manejo y gestión tanto de las cuentas como de los presupuestos anuales.
- Área de intervención, dicha área se encarga de la supervisión de las diferentes intervenciones y actuaciones que se realiza desde la asociación, como también se encargan de comprobar que se esté cumpliendo con las obligaciones y los requisitos impuestos por Ley.
- Vocales, dicho cargo tiene como función principal dar apoyo en las diferentes tareas que sea preciso.



O R T H O D O N T O L O G Í A

	LUNES	MARTES	MIÉRCOLES	JUEVES	VIERNES
09:00 - 10:45	TERMÓMETRO	HH.SS	TERMÓMETRO // GRUPO ACTIVACIÓN	TERMÓMETRO	SALUD
10:45 - 11:15	DESCANSO	DESCANSO	DESCANSO	DESCANSO	DESCANSO
11:15 - 13:00	REDUCCIÓN DE DAÑOS	Autocuidado	GRUPO ACTIVACIÓN	Prevención de recaídas Revisión del F/S	INDIVIDUAL

Para poder entender de mejor forma, cómo es el funcionamiento de AVEX Valencia, es preciso mencionar los diferentes programas que forman parte de nuestra asociación, los cuales se pueden diferenciar en cuatro programas: a) Intervención Individual; b) Grupos Terapéuticos; c) Reunión de Equipo.

Dentro de cada uno de los mencionados programas, se pueden diferenciar diferentes servicios que van destinados en algunos casos solo para personas con problemas de adicciones o familiares y en otros casos para ambos.

A) INTERVENCIÓN INDIVIDUAL

Este tipo de intervención puede estar dirigido tanto a las personas con problemas de adicción, como también a sus familiares, teniendo como objetivo principal, atender a cada una de las personas de una manera lo más personalizada posible. Esto se debe que muchas de las personas que acuden a nuestro Centro de Día, cuentan con una problemática común. Sin embargo, las características y necesidades pueden llegar a ser muy dispares según las vivencias por las que ha pasado cada persona, como también según sus estilos de vida, creencias y personalidades. Es por ello, por lo que desde el Centro de Día AVEX Valencia se pretende ofrecer una atención más personalizada y que sea acorde al momento del proceso en el que se encuentre la persona. Dentro de dicha intervención individualizada, se pueden diferenciar diferentes servicios, según el momento en el que se encuentre la persona a la que se atiende y estas son: acogidas, entrevistas para realizar un diagnóstico y entrevistas para hacer un seguimiento.

B) GRUPOS TERAPÉUTICOS

Dicho programa representa uno de los ejes principales de la esencia de AVEX Valencia, ya que desde que se fundó la asociación en 1970, las terapias grupales han jugado un papel muy importante. En la actualidad, dentro de AVEX Valencia, se pueden diferenciar diferentes actividades destinadas que se llevan a cabo en nuestro centro a nivel grupal, que son las siguientes:

- **Prevención de recaídas:**

El "Prevención de recaídas" es una actividad de desahogo emocional destinada a personas en tratamiento por adicciones. Se realiza un repaso de las últimas 48 horas o del fin de semana (en caso de sesiones de los lunes). Cada participante sale a la pizarra para identificar y nombrar sus emociones, evaluar la intensidad con la que las sienten y analizar su origen. Además, deben identificar su nivel de craving respecto a la sustancia de adicción y explicar las razones de este. Durante cada intervención, el equipo profesional proporciona retroalimentación y refuerza la fortaleza del individuo, además de motivarlo hacia el cambio.

Recursos utilizados:

- Pizarra y marcadores para plasmar emociones y niveles de craving.
- Escala visual para medir la intensidad emocional y el craving.

- **Habilidades Sociales:**

Esta sesión está enfocada en mejorar la manera en que las personas en tratamiento se relacionan con los demás, fortaleciendo sus habilidades sociales. Se trabajan estrategias que les permitan afrontar dificultades de manera adecuada y desarrollar una mejor capacidad de resolución de conflictos.

Recursos utilizados:

- Dinámicas de rol-playing para practicar interacciones sociales.
- Videos y material audiovisual sobre habilidades de comunicación efectiva.
- Ejercicios de escucha activa y empatía.
- Actividades grupales para fomentar el trabajo en equipo y la cooperación.

- **Salud:**

El taller de salud para el tratamiento de las adicciones está orientado a promover el bienestar físico y emocional de las personas participantes. Consiste en la realización de estiramientos suaves y la práctica de técnicas de relajación como la meditación y el mindfulness, con el objetivo de reducir el estrés, mejorar la conciencia corporal y favorecer el autocontrol.

Recursos utilizados

- Altavoz.
- Ordenador.
- Proyector.
- Esterillas.

- **Grupo de activación:**

Esta actividad consiste en la realización de salidas culturales y actividades de ocio saludable, con el objetivo de fomentar la autonomía de los participantes. Durante estas salidas, se trabajan aspectos como el uso correcto del transporte público, la resolución de conflictos de manera individual y el descubrimiento de alternativas de ocio saludable.

Recursos utilizados:

- Planificación previa de rutas y actividades.
- Entradas para visitas guiadas de los museos.
- Acompañamiento de terapeutas o monitores para guiar la experiencia.
- Reflexión grupal posterior sobre aprendizajes.

- **Reducción de daños:**

El objetivo de esta actividad es trabajar la concentración y la agilidad mental, ya que el consumo de sustancias puede afectar diferentes áreas cognitivas. Además, se abordan estrategias para la prevención de recaídas a través del fortalecimiento de funciones cognitivas clave.

Recursos utilizados:

- Ejercicios de memoria y atención (sopas de letras, sudokus, rompecabezas, etc.).
- Aplicaciones y juegos de estimulación cognitiva.
- Estrategias de mindfulness para mejorar la concentración.
- Actividades de resolución de problemas y toma de decisiones.

C) REUNIONES DE EQUIPOS

Dicho programa representa uno de los ejes fundamentales, ya que desde AVEX Valencia se cuenta con un equipo profesional multidisciplinar que requiere estar en continua coordinación.

D) GRUPO DE FAMILIAS

Esta actividad está diseñada para involucrar y acompañar a los familiares en el proceso de recuperación de la persona en tratamiento. Se busca mejorar la comunicación, fortalecer el apoyo emocional y dotar a las familias de herramientas para afrontar los desafíos que surgen en este contexto. Durante las sesiones, se abordan temas relacionados con la adicción, estrategias para establecer límites saludables y dinámicas familiares positivas.

Recursos utilizados:

- Espacios de diálogo guiados por profesionales.
- Materiales educativos sobre adicciones y dinámicas familiares.
- Dinámicas de rol-playing y ejercicios de comunicación efectiva.
- Estrategias para el establecimiento de límites y refuerzo positivo.
- Apoyo grupal y testimonios de otras familias en situaciones similares.

E) INSERCIÓN SOCIOLABORAL DE PERSONAS EN SITUACIÓN O RIESGO DE EXCLUSIÓN SOCIAL

La actividad de inserción sociolaboral tiene como objetivo facilitar el acceso al empleo y la integración social de personas en situación o riesgo de exclusión. A través de un enfoque personalizado, se diseñan itinerarios de inserción que combinan formación, orientación laboral y acompañamiento social.

Recursos utilizados:

- Orientación y asesoramiento: Atención individualizada para la mejora del perfil profesional, elaboración de currículum y preparación para entrevistas.
- Intermediación laboral: Contacto con empresas y gestión de ofertas de empleo adaptadas al perfil de los participantes.
- Acompañamiento social: Apoyo en la resolución de barreras personales, sociales y económicas que dificulten la empleabilidad.
- Recursos materiales y tecnológicos: Aulas equipadas, acceso a ordenadores y herramientas digitales para la búsqueda de empleo.

03. DATOS TERAPÉUTICOS DE NUESTRO CENTRO DE DÍA

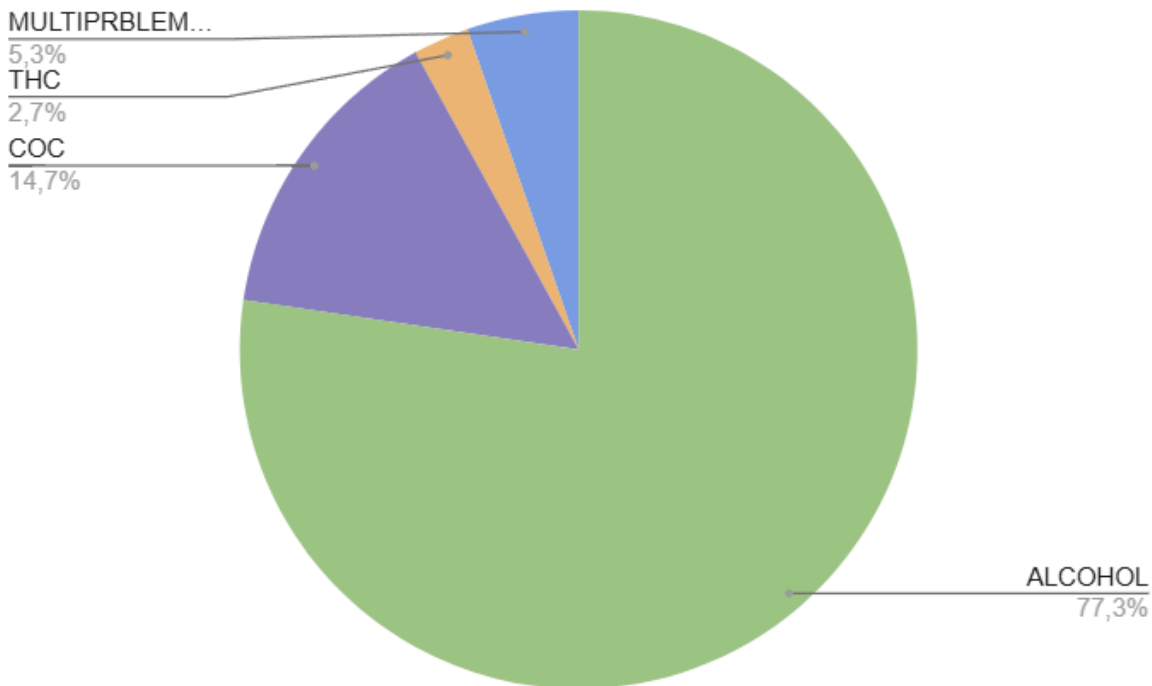
En el contexto de la Memoria Anual de nuestro Centro de Día, la comprensión detallada de las características demográficas de las personas atendidas, es esencial para iluminar la amplitud y la profundidad de nuestro impacto en la comunidad. Este apartado se propone explorar y analizar de manera exhaustiva los datos demográficos relacionados con los participantes en nuestras iniciativas y programas de prevención del consumo de sustancias.

La transparencia y la comprensión detallada de quiénes son las personas que atendemos son fundamentales para cultivar la confianza y la responsabilidad tanto dentro de nuestra organización como con nuestras partes interesadas.

Durante el año 2025, Centro de Día de AVEX Valencia ha llegado a atender a un total de 73 personas, de las cuales 20 son mujeres y 53 hombres.

De las personas que hemos atendido en nuestro Centro de Día desde la apertura, es importante mencionar que a sustancia más común entre las personas que acuden al tratamiento en AVEX Valencia, es principalmente el alcohol como se puede observar en la gráfica de a continuación:

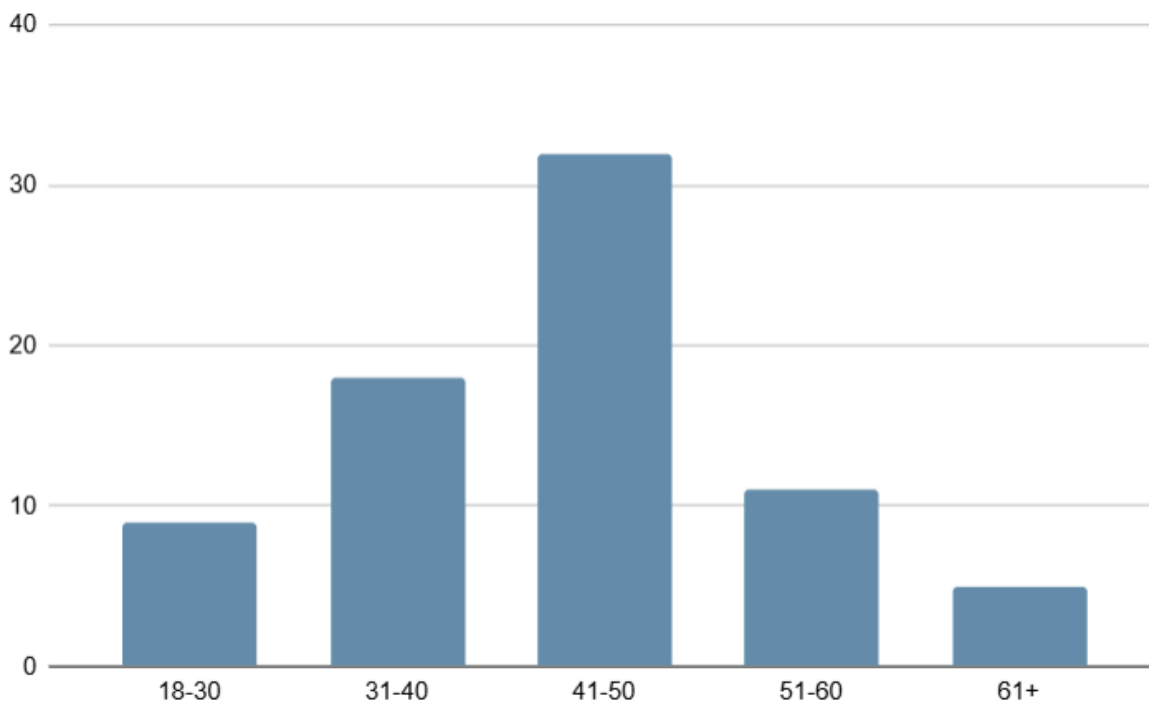
DATOS SOBRE SUSTANCIA A LA QUE SE TIENE ADICCIÓN:.



Para acceder al tratamiento de Centro de Día, todas las personas ingresadas deben de ser derivadas desde la UCA (Unidad de Conductas Adictivas), con la cual se mantendrá una coordinación y trabajo en equipo. El objetivo principal de dicho trabajo en equipo, es el adecuar lo máximo posible el tratamiento y plan individualizado de cada persona a sus necesidades.

La determinación de la edad media de las personas atendidas por nuestro Centro de Día, es un indicador clave que nos proporciona una visión consolidada de la composición demográfica de nuestra población beneficiaria. Este valor, calculado a partir de la edad de cada individuo atendido, es esencial para comprender la distribución etaria predominante y adaptar nuestras estrategias y servicios en consecuencia. Concretamente, la edad media atendida en nuestro centro de día es de 44 años como puede observarse en la gráfica de a continuación:

EDAD DE LAS PERSONAS ATENDIDAS:



Para terminar es importante mencionar que de los 73 ingresos, ha habido un total de 52 altas, de las cuales 18 fueron por expulsión y 26 han sido tras finalizar su programa terapéutico.

Por otra parte, mencionar que el programa terapéutico tiene una duración de 4 meses, los cuáles pueden ser prorrogables por otros 4 meses, haciendo un total máximo de 8 meses.

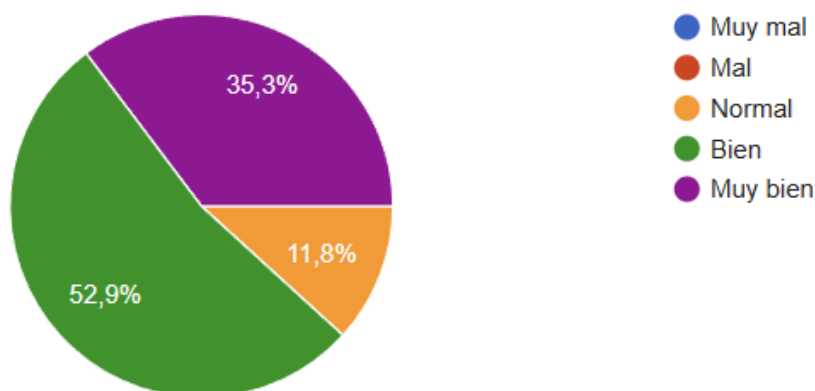
Una vez presentados los datos demográficos de las personas atendidas hasta el momento en nuestro Centro de Día, hemos querido hacer una evaluación del servicio ofrecido hasta el momento, con el objetivo de poder proponer futuras líneas de intervención y mejoras para la nueva etapa en la que nos hemos encaminado como Centro de Día AVEX Valencia.

Para ello, hemos pasado a las personas tratadas en nuestro centro, una encuesta de satisfacción, la cual analizaremos a continuación, a través de diferentes apartados que son los siguientes: 1) Valoración de las instalaciones del centro; 2) Valoración de la atención y organización del centro y 3) Valoración personas del centro.

1) Valoración de las instalaciones del centro.

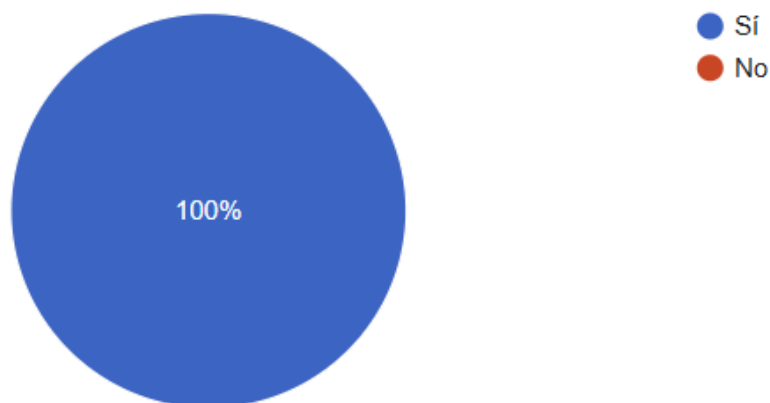
En lo que respecta a la valoración realizada por las personas atendidas en nuestro Centro de Día, por lo general es positiva, ya que cuando se les pregunta sobre cómo consideran que las instalaciones se adecuan a sus necesidades, el 52,9% considera que “bien”, otro 35,3% evalúa que “Muy bien” y sólo el 11,8% considera que “normal”.

¿Cómo consideras que las instalaciones del centro se adecuan a la hora de cubrir tus necesidades?



Por otra parte, cuando se les pregunta a las personas atendidas en nuestro Centro de Día que si consideran que son adecuados los diferentes materiales utilizados durante el tratamiento, el 100% consideran que “sí”.

¿Son adecuados los materiales (audiovisuales, folios, sillas, pizarra, etc.) utilizados en AVEX durante el tratamiento de deshabituación?



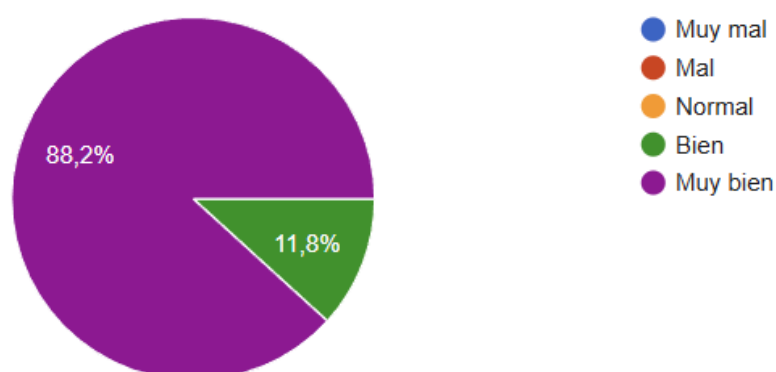
2) Valoración de la atención y organización del centro.

En cuanto a la atención y organización del centro, la valoración realizada por aquellas personas atendidas en nuestro centro por lo general es positiva.

En primer lugar, cuando se les pregunta sobre cómo valoran la atención ofrecida por los profesionales cuando se lleva a cabo el primer contacto con el centro, el 88,2% considera que “muy bien”, mientras que el 11,8% lo califica como “bien”

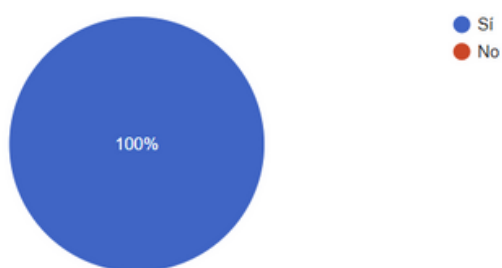
¿Cómo valoras la atención realizada por el centro a la hora de tener el primer contacto?

17 respuestas

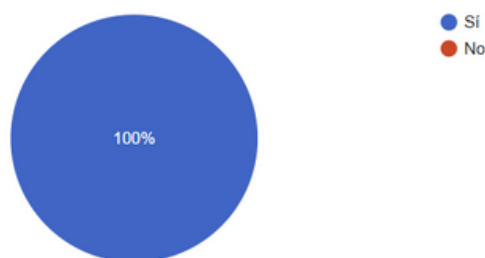


En segundo lugar, cuando se les pregunta acerca del horario, concretamente por si se adapta de manera adecuada a sus necesidades, se recibe una contestación unánima de que “Sí”. Al igual que, cuando se les pregunta sobre si se sienten valorados por parte del equipo profesional, también hay unanimidad de que “sí”, como se puede observar, a continuación:

¿El horario de atención en el centro se adapta a tus necesidades?

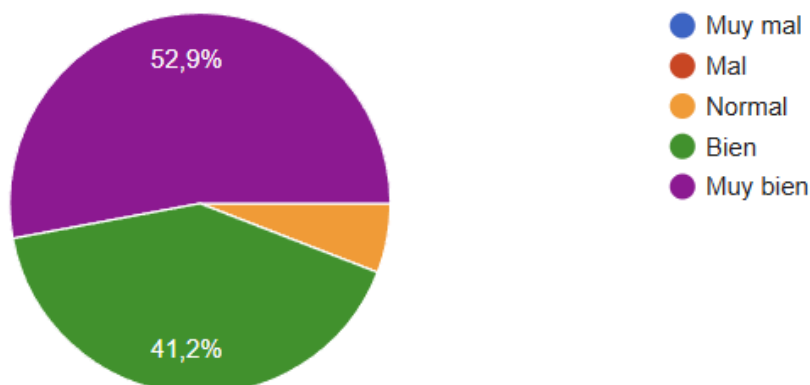


¿Te sientes valorado por los/as profesionales?



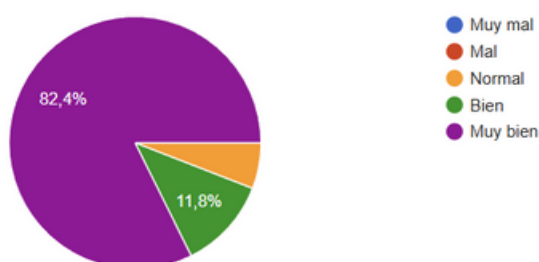
En tercer lugar, cuando se les pregunta acerca de cómo valoran las diferentes actividades llevadas a cabo en nuestro Centro de Día, la respuesta es positiva ya que el 52,9% la califica como “Muy bien”, el 41,2% como “Bien” y sólo el 5,9% lo califica como “normal”

¿Cómo valoras las diferentes actividades que se realizan en nuestro Centro de Día?

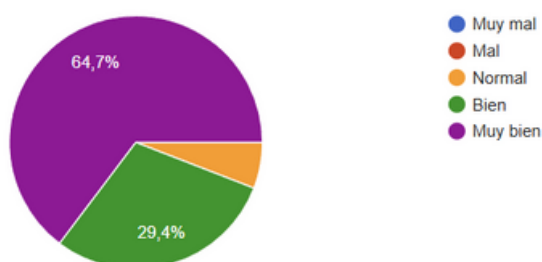


En cuarto lugar, cuando se les pregunta tanto acerca de cómo valoran las sesiones individuales con los diferentes miembros del equipo profesional, y cómo valoran las sesiones grupales, ambas son altamente valoradas por las personas a las que se atiende desde nuestro Centro de Día, ya que el 82,4% valoran las individuales como “muy bien” y el 64,7% valoran las grupales como “muy bien”

¿Cómo valoras las sesiones individuales realizadas con el/la profesional?



¿Cómo valoras las sesiones grupales impartidas por el/la profesional?

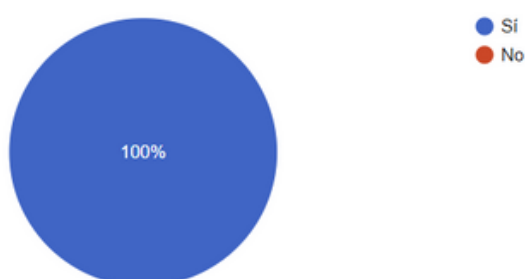


3) Valoración personal del centro.

Para terminar, hemos dedicado una parte de la encuesta para poder conocer la opinión personal de las personas a las que atendemos.

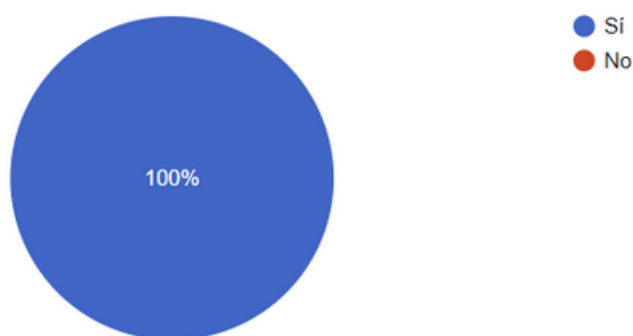
En primer lugar, se les pregunta sobre si creen que durante toda su estancia en nuestro centro consideran que se tiene en cuenta sus opiniones, por parte de todo el equipo de AVEX Valencia, a lo que todos y todas responden que “Sí”.

¿Considera que se tiene en cuenta su opinión durante el proceso?



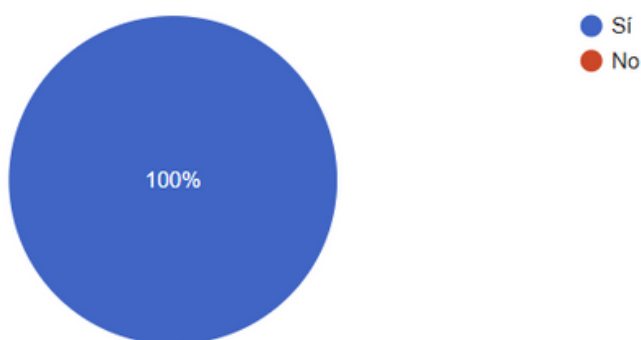
En segundo lugar, se les pregunta que bajo su experiencia en nuestro centro si recomendaría nuestro centro a otras personas,, a lo que contestan que “Sí” unanime.

¿Recomendarías este centro a otras personas?



En tercer lugar, cuando se les pregunta sobre si consideran que desde su estancia en nuestro centro ha podido notar que su motivación hacia el proceso de deshabituación ha aumentado, y el 100% consideran que “Sí”.

¿Siente que desde que inició con AVEX Valencia su motivación ha aumentado en el proceso de deshabituación ?



05. TRABAJO EN RED

En el último año, AVEX Valencia ha reafirmado su compromiso con el trabajo en red, reconociendo la importancia de colaborar con diversas organizaciones, instituciones y comunidades para abordar de manera integral las complejidades de las conductas adictivas. Existe colaboración con las UNIDADES DE ALCOHOLOGÍA y LAS UNIDADES DE CONDUCTAS ADICTIVAS. Las UCA y UA de referencia con las que trabajamos son:

UA Valencia, UCA Guillen de Castro, UCA Valencia Nou Campanar, UCA Valencia Padre Porta, UCA Valencia San Isidro, UCA Valencia San Marcelino también tenemos contacto con las UCAs del área metropolitana de Valencia como son: UCA Manises, UCA Massamagrell, UCA Paterna y la Coma, UCA Sagunto, UCA Torrente y UCA Moncada.

Sin embargo, se ha detectado la necesidad de ampliar horizontes y crear mayor trabajo en red con diferentes entidades y recursos que tengan relación con la problemática de las adicciones, por ello que cara al año 2025 se han planteado los siguientes retos:

- **Colaboraciones Estratégicas:** La Asociación se propone fomentar colaboraciones estratégicas con otras organizaciones de salud mental, servicios sociales y entidades gubernamentales. Lo que permitirá el intercambio de recursos, conocimientos y mejores prácticas para mejorar la eficacia de nuestros programas y servicios.
- **Participación en Redes Comunitarias:** Otro de los retos planteados es participar activamente en redes comunitarias locales, regionales y nacionales relacionadas con la salud mental y las conductas adictivas. Facilitando de esta forma, el acceso a información actualizada, la identificación de necesidades emergentes y la promoción de soluciones colaborativas para abordar los desafíos en nuestra área de trabajo.

- Programas Conjuntos y Eventos Colaborativos: AVEX Valencia pretende participar en diferentes programas conjuntos y eventos colaborativos con diferentes entidades, que buscan crear conciencia, educar y prevenir las conductas adictivas. Teniendo como objetivo, llegar a un público más amplio y han maximizado el impacto positivo en la comunidad.

En resumen, el trabajo en red ha sido un componente esencial de la labor de la Asociación para el Tratamiento de las Conductas Adictivas en el último año. Agradecemos a todos nuestros colaboradores, aliados y socios por su compromiso compartido en la creación de una red sólida y colaborativa para abordar las complejidades de las conductas adictivas y trabajar hacia una comunidad más saludable y resistente.

06. CARTELES E IMAGENES DE ACTIVIDADES DE AVEX VALENCIA

JORNADAS



SALIDAS CULTURALES



SALIDAS DE SENDERISMO



TRABAJO EN RED



ACUERDO DE COLABORACIÓN ENTRE ASOCIACIÓN DE MUJERES CON
Discapacidad XARXA Y AVEX VALENCIA

En València, a 27 de junio de 2024



CONVENIO MARCO DE COLABORACIÓN ENTRE ILUNION FS Y AVEX
VALENCIA

Valencia, a 27 de mayo de 2025



POR TI MUJER



ACUERDO MARCO DE COLABORACIÓN ENTRE LA ASOCIACIÓN POR TI
MUJER Y AVEX VALENCIA

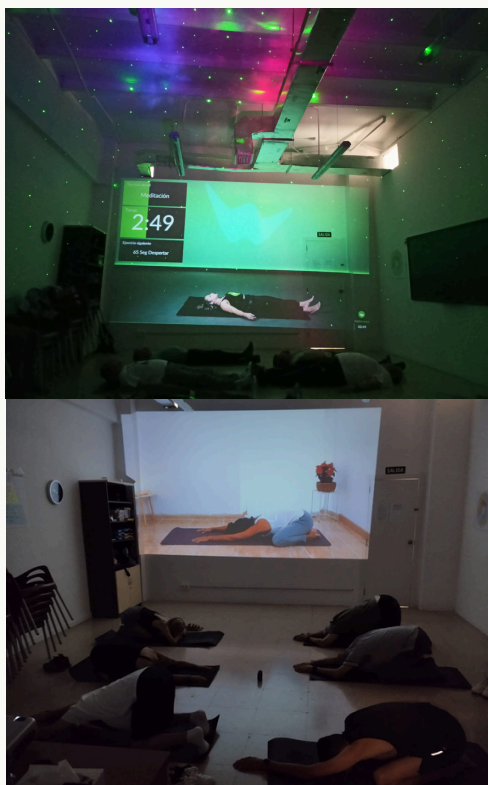
En València, a 26 de mayo del 2025



OCIO Y TIEMPO LIBRE



YOGA Y MEDITACIÓN



Asociación Valenciana para el Tratamiento de las Cambios Adictivos

AVEX
VALÈNCIA
Confianza desde 1988



**Plazas
ABIERTAS**
Yoga para
Principiantes

MARTES DE 16H A 17H

Se retoma la actividad el
2 de Septiembre

RESERVA TU PLAZA
ESTA ACTIVIDAD TENDRÁ UN COSTE
ADICIONAL DE 10€